

# Красные, но разные

Цветоводы России активно готовятся к 8 Марта. В праздничном ассортименте огромную роль играет выгонка тюльпанов. Столичные прилавки поражают многообразием их форм и красок. Но, как показывает анализ общероссийского рынка, в холодные зимне-весенние дни начала марта во многих регионах народ предпочитает яркие красные сорта. И это тоже естественный выбор: красный цвет символизирует любовь. Отсюда – повышенный интерес многих производителей к тюльпанам красной гаммы. Какие сорта лучше удаются к 8 Марта? Что выбрать для будущих посадок на выгонку?

На эту актуальную тему ведущий редактор журнала Татьяна Френкина беседует с директором оптовой фирмы «Полицвет», кандидатом биологических наук **Алексеем БЫКОВЫМ**.



**Алексей БЫКОВ:**  
«С журналом «Цветоводство» я познакомился в студенческие годы на биофаке МГУ. А по-настоящему стал интересоваться, когда увлекся коллекционированием тюльпанов, тут он был незаменим. Новая страница моей биографии – организация цветочного бизнеса сначала привела меня в редакцию как рекламодателя. Но вскоре, узнав о моем биологическом образовании, мне предложили поучаствовать в рубрике журнала «Уроки бизнеса». Это сотрудничество оказалось обоюдоинтересным и вызывает большой интерес среди производителей цветов из крупных хозяйств и малых фермерских. Огромное впечатление произвела на меня и наша совместная акция «Викторина по лилиям». Я был просто потрясен глубиной читательских ответов на ботаническую и литературную тематику. Многие призы потом звонили мне, делились радостью от цветения полученных лилий. С удовольствием повторяю этот опыт живого общения с истинными любителями цветоводства. Хотелось бы еще добавить и о своем читательском интересе. Многие статьи оказывают большую помощь и поставщикам посадочного материала и потребителям. Например, «Цветные каллы» (№3–4, 2006), о которых нигде ничего нет. Я знаю, что этим материалом сегодня пользуются и в России, и на Украине, и в Белоруссии».



‘Нортего’

– Алексей Михайлович, какое место, по Вашим данным, занимают в российском ассортименте выгонки тюльпанов красные сорта?

– В целом, около 40%, но это «средняя температура по больнице». По регионам же наблюдается большой разброс.

Например, в законодательнице российской флористической моды Москве на красные тюльпаны приходится не более 15%. Большим спросом при этом пользуются расписные Попугайные, Бахромчатые, двуцветные, лиловые и прочие изыски.

В Орловской, Тамбовской, Воронежской областях, Краснодарском крае красные тюльпаны традиционно составляют 60–70% продаж. А в Смоленске – 20%, во Владивостоке – 25%, в Хабаровском крае – 15–20%.

– А на Западе?! Конечно, там многое зависит от национальных традиций той или иной страны. Однако, если говорить о тенденциях мирового спроса, то в последнем каталоге срезы голландских аукционов на 2008/2009 гг. из 31 тюльпана – 16 красных. Само собой, это не весь ассортимент, но в данном издании просчитывается все точно.

– Массовая выгонка тюльпанов в мире идет к Рождеству и Валентинову дню, а эти праздники традиционно связа-



‘Эприкот Импрешн’

ны с красными цветами.

– Ладно, значит, мы не одиночки в своих предпочтениях и можем вернуться в родные пенаты.

Что, по Вашему мнению, происходит на «красном фронте» российской выгонки к 8 Марта? Не наблюдается ли некоторого рыночного однообразия?

– Несомненно, наблюдается. И это сказывается на продажах. Даже в пределах красной гаммы среди одноцветных сортов есть огромное разнообразие форм цветка, оттенков, фактуры и формы лепестков. И это – большой резерв для совершенствования ассортимента и рыночного успеха.

– В чем же причина сложившейся ситуации?

– Думаю, что главное тут – глубоко укоренившееся убеждение, что все высокие крупные алые тюльпаны сосредоточены в группе Дарвиновы Гибриды. ‘Оксфорд’, ‘Парад’,

## Тюльпаны. Промышленная характеристика сортов

### ♦ По времени цветения:

- 1 – ранний,
- 2 – среднего срока,
- 3 – поздний,
- 4 – очень поздний.

### ♦ По длине стебля:

- 1 – короткий,
- 2 – нормальный (средней высоты),
- 3 – высокий,
- 4 – очень высокий.

*Нарцисс Тюльпана раз спросил:  
«Скажи мне друг прекрасный,  
Народу чем ты стал так мил?»  
Тюльпан: «А тем, что красный!»  
Стих, присланный в редакцию  
в 80-е годы*



‘Рубато’

‘Лондон’, ‘Апельдоорн’ стали «стереотипом мышления». Между тем, здесь всего 50 крупноцветных культиваров, в то время как в группе Триумф я насчитал их более 400!

– Учитывая народные чаяния, вернемся все же к Дарвиновым Гибридам. Хочу лишь заметить, что данный стереотип сложился по вине тех, кто в советские времена заставлял наши совхозы в приказном порядке выращивать красные цветы вообще, и тюльпаны в частности. Ваше поколение даже не знает, что вместе с планом в штуках «спускалось сверху» и процентное соотношение колеров.

Все тюльпаны к 8 Марта были Дарвиновы Гибриды тех самых сортов. И их еще надо было достать! Жуткие, этиолированные, выдранные с грязной луковицей (после ее повторной выгонки), с зелеными бутонами – но «по штуке на бабу от месткома». Наш народ других просто не видел. Лучшее доказательство – стих, присланный в редакцию в 80-е годы (см. эпиграф). Так что неугасшая страсть к Дарвиновым Гибридам – это реванш наших цветоводов, получивших возможность выиграть к празднику шикарные цветы из отборной голландской луковицы. И так, что еще кроме общеизвестных сортов данной группы, Вы можете рекомендовать?

Дарвиновы Гибриды

— Из длинностебельных среднего срока цветения (2:3) — это ярко-красные ‘Лефеберс Мемори’, ‘Рубато’, ‘Веранди’, ‘Лалибелла’; светло-красные ‘Гордон Купер’; с оранжевым оттенком — ‘Ад Рем’.

Есть хорошие крупноцветковые ранние сорта (1:3) — светло-красные ‘Толландс Глори’, ‘Эприкот Импрешн’; розово-красный ‘Дизайн Импрешн’, яркий ‘Ред Импрешн’.

Незаслуженно забыт ‘Ван Эйк’ (2:2). Пусть у него стебли покороче, зато он очень прост в выгонке, да и окраска приятная благодаря атласным лепесткам.

Среди названных сортов есть тюльпаны с классическим бокалом, конусовидным, узким, широким. Этот аспект тоже немаловажен для разнообразия продукции.

**— Вы приводили как пример изобилия выгоночных красных сортов группу Триумф. Она вообще самая многочисленная?**

— Эта группа составляет основу выгонки тюльпанов в мире. Она рассчитана на «евростандарт» (2:2) — средние сроки выгонки и среднюю высоту.

Но в России многие производители предпочитают высокие тюльпаны среднего срока цветения (2:3). Таких сортов красной гаммы я могу рекомендовать около 30.

**— Назовите «самые-самые», разных оттенков и форм.**

— Очень хороши темно-красные ‘Бастонь’, ‘Гандер Специаль’, ‘Мисс Холланд’, ‘Найроби’, ‘Омега’, ‘Патриот’, ‘Отелло’, ‘Ред Адэр’, ‘Виктор Мунди’ и более поздний ‘Тамбур Мэтр’ (3:3).

Ярко-красный колер имеют ‘Дороти Камилл’, ‘Кингдом’, ‘Примаविستا’, ‘Ред Булл’, ‘Ред Илзе’, ‘Редлайон’, ‘Ривьера’, ‘Самсон’, ‘Севила’.

Сорта с оранжевым оттенком — ‘Кингз Ориндж’ и самый мощный, но поздний ‘Темплз Фейворит’ (3:4).

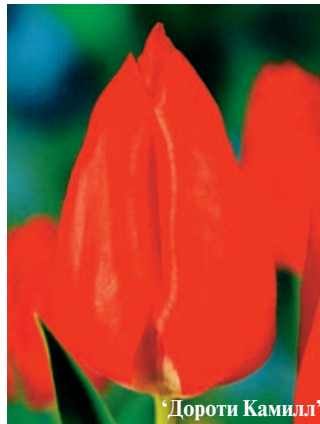
Светло-красные — ‘Монпелье’ и ‘Примавера’.

**— Если продолжить разговор о тюльпанах классической формы, то насколько подходят для выгонки к 8 Марта Простые Ранние и Простые Поздние?**

— Простые Ранние на Западе широко идут для рождественской выгонки. Об этом говорит даже название самого популярного красного сорта ‘Мерри Крисмас’. В этой группе нет крупных сильнорослых сортов,



‘Бастонь’



‘Дороти Камилл’



‘Темплз Фейворит’

Триумф

потому что они попросту нетехнологичны.

Однако скороспелость — немалое преимущество и в наших условиях. Можно, например, взять такие ранние сорта, как карминный ‘Бернинг Лав’, розово-красный ‘Микки Мэйджик’ (1:2), или среднего срока, насыщенно-красные ‘Мерри Крисмас’, ‘Крисмас Кэрл’, ‘Руби Ред’ (2:2).

Опытные цветоводы в таких случаях для удлинения цветоносов притеняют посадки на стадии выдвигания бутона на

Так, средний срок цветения имеют только ярко-красные ‘Родос’ и ‘Халкро’ (2:3).

Остальные крупные культивары данной гаммы — поздние. Это оранжево-красные ‘Авиньон’, ‘Батавия’, ‘Тедди Коллек’, алый ‘Кингзблад’, густокрасный ‘Иль де Франс’ (3:3). А самый мощный из них ‘Темпл оф Бьюти’ (3:4) имеет оранжево-розово-красный оттенок.

**— Сейчас у всех на слуху «живописные» тюльпаны — Бахромчатые, Попугайные. Там есть хорошие красные и крупные сорта?**

цене. А у вишнево-красного позднего ‘Барбадос’ (3:3) бахромы просто фантастическая.

Из длинностебельных сортов с классической бахромой и средним сроком выгонки (2:3) я бы рекомендовал алый ‘Фриндлед Апельдоорн’ и темно-красный ‘Мустанг’.

Более поздний ‘Сагитта’ (3:3) имеет эффектный оранжевый оттенок.

Модный тюльпан ‘Валерий Гергиев’ роскошного густокрасного колера и необычный, розово-красный с желтой бах-



‘Ларго’

Махровые ранние



‘Миранда’



‘Анкл Том’

Махровые поздние

5—7 дней, обязательно с подкормкой кальциевой селитрой (чтобы стебли были крепкими).

Что же касается Простых Поздних, то здесь есть немало сортов с крупными бокалами и длинными стеблями. Однако тут надо обратить внимание на время выгонки, чтобы не опоздать с урожаем к 8 Марта.

— Бахромчатые все больше завоевывают рыночные позиции по всей России. При выборе сортов этой группы надо обратить внимание не только на окраску, но и на степень бахромчатости. Так, у ярко-красного ‘Кристал Бьюти’ она выражена слабо, и его срезка на рынке пойдет по стандартной

ромой ‘Йохан Гутенберг’ относится к поздним стандартным сортам (3:2).

**— Продолжим разбор экзотических форм. Возможно ли найти чисто-красный сорт среди Попугайных? Ведь это группа славится именно расписными многоцветными культиварами.**

— Одноцветные Попугай-



‘Ред Чемпион’



‘Монарх Пэррот’



‘Доорманс Элит’

Попугайные





'Барбалос'

ные есть любого колера, а вот крупноцветных длинностебельных маловато.

Среди 15 красных сортов исключение составляют 'Ред Пэррот' и 'Ред Кэп' (оба 3:3).

Если же не опасаться стеблей средней высоты, то из сортов среднего срока выгонки подойдут 'Доорманс Элит', 'Доорманс Рекорд', 'Джайент Пэррот', 'Монарх Пэррот' (все 2:2), более поздний 'Ред Чемпион' (3:2) и др.

Среди названных сортов есть любые оттенки красной



'Йохан Гутенберг'

ми. Собственно, селекция скороспелых сортов ведется на получение крепких стеблей с яркими цветами в кратчайшие сроки с минимальными энергетическими затратами.

Если в наших условиях все же выгонять их к 8 Марта, то тоже с притенением и подкормкой CaNO<sub>3</sub> для удлинения стеблей.

Из Махровых Ранних среднего срока цветения со стандартным стеблем (2:2) могу рекомендовать темно-красные 'Абба', 'Альянс', 'Ларго', 'Мон-



'Сагитта'

среди сортов среднего срока цветения — 'Миранда' (2:3).

Остальные дают стандартную продукцию. Это атласно-красный 'Амор', вишневым 'Холланд Руби', с кирпичным оттенком 'Каструп' (2:2).

Очень эффектен густо-бордовый 'Анкл Том', но он поздний (3:2).

— **В России всегда любили Лилиецветные тюльпаны с изысканной формой бокала. Есть ли среди них чисто-красные?**

— Довольно мало, но зато они смотрятся необычайно на-



'Юрий Долгорукий'

гаммы — от карминного и вишневого до алого и оранжевого

— **Нынче во всем мире в большой моде махровые тюльпаны. Их часто заказывают и российские флористы. Что посоветуете цветоводам в этом плане?**

— В группе Махровые Ранние практически та же ситуация, что и с Простыми Ранни-



'Вирили Ред'

део', 'Рок-н-Ролл', 'Ромейнз Бьюти', 'Зуав', а также 'Брависсимо' (с атласными лепестками) и 'Лэпин Руска' (с желтыми кончиками).

У Махровых Поздних — богатейшее разнообразие форм и фактур даже в пределах одной красной гаммы.

Самый крупный и яркий

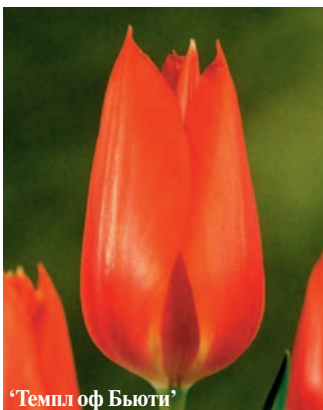


'Ред Райдинг Худ'

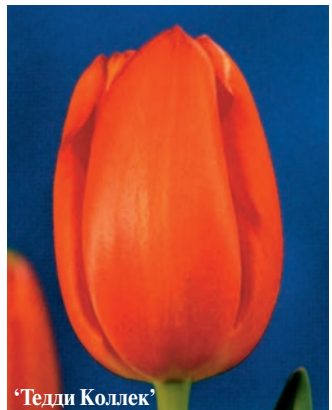
рядно.

Большая часть крупных сортов — поздние. Это яркие 'Куин оф Шеба', 'Вирили Ред', более густых тонов 'Юрий Долгорукий' и 'Ред Шайн' (3:3).

Из сортов среднего срока могу назвать крупный яркий 'Дианито' (2:3) и более низкорослый, но очень привлека-



'Темпл оф Бьюти'



'Тедди Коллек'



'Халкро'

тельный с атласными лепестками 'Притти Вумен' (2:2).

— **По-моему, мы с Вами разобрали все группы выгоночных тюльпанов.**

— Есть еще одна, о которой хотелось бы рассказать особо — из личных пристрастий, подкрепленных собственным опытом. Это тюльпаны Грейга.

— **Ну, их достоинства в озеленении мне известны. Красивые пятнистые листья — сизые, с коричнево-фиолетовым крапом, в сочетании с достаточно крупными для ботанических тюльпанов бокалами. Нодля чего их выгонять? Стебли не коротковаты?**

— Первая причина — те самые нарядные листья, с которыми и ведется срезка. Букеты тюльпанов Грейга поэтому выглядят в продаже очень эффектно. Бокал может быть широким или узким, но характерной формы, нетипичной для общей массы срезки.

Это ведь не мое изобретение. В Голландии выгонка тюльпанов Грейга давно освоена, конечно, — в дополнение к основному ассортименту. Поэтому есть и сорта, дающие «евростандарт» (2:2): оранжево-красные 'Танго' и 'Каса Гранде', ярко-красные 'Гранд Престиж', 'Принцесса Шармант', 'Ред Торч' и др.

— **Мы с Вами договорились, что эта публикация, рассчитанная на самый широкий круг российских производителей, будет включать только сорта массового голландского производства.**

**А для супер-знатоков есть что-нибудь совсем новое?**

— С новинками и не только красными, мы сейчас работаем. К началу посадочного сезона, когда будут известны и цены, мы расскажем в журнале о самых перспективных сортах.

— **Что Вы посоветуете делать цветоводу, если он хочет выгнать к 8 Марта очень эффектный, но поздний сорт (3:3)?**

— Надо сажать на неделю раньше традиционных Дарвиновых Гибридов. Многие уже апробировали этот метод при работе с популярным в России сортом 'Барселона'.

— Алексей Михайлович, мне хотелось бы поблагодарить Вас за интересный сравнительный анализ тюльпанов в пределах одной красной гаммы. Конечно, все изложенные Вами принципы выбора сортов экстраполируются на любые окраски, и я, надеюсь, читатели ими воспользуются. ●